

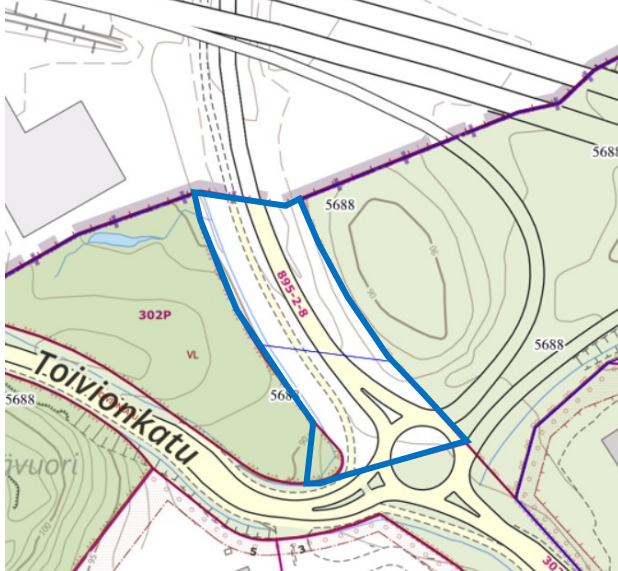
Asemakaavan ja asemakaavan muutoksen osallistumis- ja arviointisuunnitelma

Sarankulma, Naistenmatkantien asemakaava ja asemakaavan muutos, asemakaava nro 8969

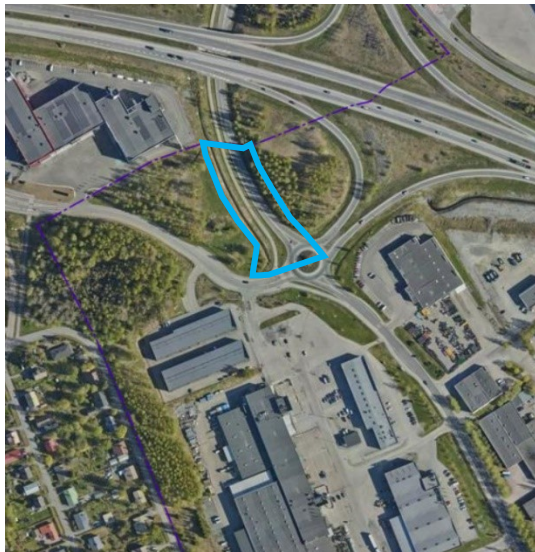
30.11.2023, tarkistettu 15.1.2024

Diaarinumero TRE:3574/10.02.01/2023

Maankäyttö- ja rakennuslaki 63§



Ote virastokartasta.



Ote ilmakuvasta.

Kaavan suunnittelualue

Suunnittelualue sijaitsee Tampereen Sarankulman kaupunginosassa, noin 4,5 kilometrin etäisyydellä kaupungin keskustasta lounaaseen. Suunnittelualueeseen kuuluu osa puistoaluetta sekä kiinteistö numero 837-895-2-8. Kiinteistö on osa liikenneväylää, joka jatkuu Pirkkalan kunnan puolella asemakaavoitettuna katuna nimeltä Naistenmatkantie. Kiinteistön pohjoisosa on asemakaavoittamaton maantie numero 3022 (Naistenmatkantie) ja kiinteistön eteläosa on asemakaavoitettu katualue (Nuutisarankatu).

Suunnittelualueen lounaisnurkassa on viheralueen osa, joka on kaavoitettu lähivirkistysalueeksi. Suunnittelualueen länsireunassa kulkee avo-oja kohti Toivionkatua.

Suunnittelualue rajautuu pohjoisessa Pirkkalan kuntaan, lännessä viheralueeseen, etelässä Toivionkatuun sekä kiertoliittymään ja idässä valtatie 3 erkanemiskaistiaan ja sen suoja- ja näkemäalueeseen.

Kiinteistön 837-895-2-8 pinta-ala on 5955 m² ja koko suunnittelualue on laajuudeltaan 6211 m².

Maanomistus

Suunnittelualueen kiinteistö 837-895-2-8 on valtion omistuksessa (tienpitäjä Väylävirasto/ ELY-keskus). Suunnittelualueeseen kuuluu lisäksi osa viheraluetta, joka on Tampereen kaupungin omistuksessa.

Tavoitteet

Pirkkalan kunnan puoleinen osa Naistenmatkantiestä on muuttunut MRL:n 86a § mukaisella kadunpitopäätöksellä valtion omistuksesta Pirkkalan kunnan kaduksi. Tämän asemakaavan tavoitteena on mahdollistaa sama menettely eli MRL:n mukainen hallinnollinen muutos kaduksi Tampereen kaupungin puoleisella, noin 130 metriä pitkällä maantiejaksolla numero 3022.

Suunnittelualueen koillisnurkan suojaviheralue on otettu mukaan suunnittelualueeseen, jotta mahdollistetaan nykyisen ahtaan jalankulku- ja pyöräilyväylän laajentaminen ja siten

väylän liikenneturvallisuuden parantaminen. Tulevaisuuden mahdolliset katutilan muutostyöt huomioiden asemakaavan tavoite on turvata suunnittelualueen yhteys kantakaupungin viherrakennekokonaisuuteen säilyttämällä suunnittelualueen itä- ja länsirajan nykyinen vehreys ja latvuspeitteisyys. Lisäksi alueen länsireunalla kulkeva, Härmälänojaan laskeva hulevesioja on tavoitteena säilyttää avoimena sen mahdollisesta siirrosta huolimatta.

Lähtökohdat

Maakuntakaava

Maakuntakaavassa kyseinen alue sijaitsee työpaikka-alueella. Maakuntakaava 2040:

tieto.pirkanmaa.fi/kartat/

Yleiskaava

Alueen yleiskaavatilanne muodostuu lainvoimaisista Kantakaupungin yleiskaavasta 2040 ja Kantakaupungin vaiheyleiskaavasta – valtuustokausi 2017-2021. Yleiskaavassa kyseinen alue sijaitsee palvelujen ja työpaikkojen sekoittuneella alueella. Alue kuuluu melu- ja ilmanlaatuselvitystarpeen harkinta-alueeseen sekä kemikaalialueen konsultointivyyhykkeeseen. Suunnittelualueen läpi on osoitettu ohjeellinen virkistysyhteys.

<https://kartat.tampere.fi/yleiskaavayhdistelmapdfkartat>

Kantakaupungin vaiheyleiskaava - valtuustokausi 2021-2025 on tullut vireille 7.3.2022:

<https://www.tampere.fi/vaiheyleiskaava2021-2025>

Asemakaava

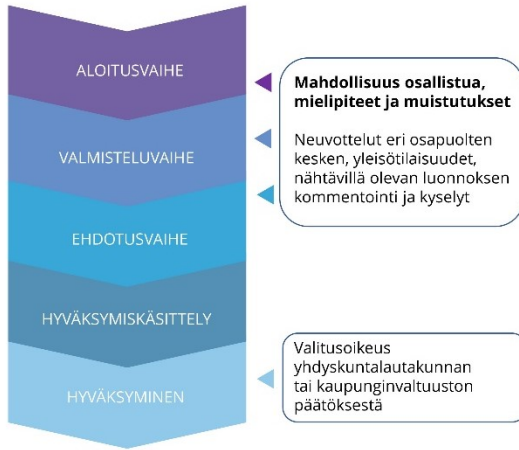
Ajantasa-asebakaava:

www.tampere.fi/ajantasa-asebakaava

Suunnittelualueen pohjoisosa ei ole asemakaavoitettu.

Suunnittelualueen eteläosassa on voimassa 10.12.1980 vahvistettu asemakaava numero 5688.

Asemakaavoituksen vaiheet



Osallistumis- ja vuorovaikutusmenettelyt

Mielipiteet ja muistutukset voi jättää kohdan tiedottaminen ja yhteystiedot mukaisesti.

- Vireilletulokuulutus 30.11.2023, samalla osallistumis- ja arviointisuunnitelma sekä valmisteluaineisto kuulutetaan nähtäville 30-11-21.12.2023. Mielipiteet ja lausunnot, tarvittaessa viranomaisneuvottelu.
- Asemakaavaehdotuksen käsittely. Yhdyskuntalautakunta päättää ehdotuksen nähtäville asettamisesta, kuulutus ja nähtävilletulo 30.1.2024. Muistutukset ja viranomaislausunnot.
- Asemakaavan hyväksyy kaupunginvaltuusto. Muutoksenhakumahdollisuus.

Laadittavat selvitykset ja suunnitelmat

Ei tiedossa laadittavia selvityksiä.

Vaikutuksia arvioidaan maankäyttö- ja rakennusasetuksen mukaan (MRA 1§)

- Ihmisten elinoloihin ja elinympäristöön
- Maa- ja kallioperään, veteen, ilmaan ja ilmastoon
- Kasvi- ja eläinlajeihin, luonnon monimuotoisuuteen ja luonnonvaroihin
- Alue- ja yhdyskuntarakenteeseen, yhdyskunta- ja energiatalouteen sekä liikenteeseen
- Kaupunkikuvaan, maisemaan, kulttuuriperintöön ja rakennettuun ympäristöön

- Elinkeinoelämän toimivan kilpailun kehittymiseen. Lisäksi arvioidaan kaupungin oman linjauksen mukaisesti yritysvaikutukset. Vaikutukset arvioidaan kaavan laatimisen yhteydessä ja ne kirjataan asemakaavaselostukseen.

Sopimukset

Asemakaava ja asemakaavan muutos mahdollistavat maantien numero 3022 ja tien varren jalankulku- ja pyöräilyväylän hallinnollisen muutoksen valtion maantiestä Tampereen kaupungin kaduksi. Asemakaavan tultua voimaan, katualue siirtyy kaupungin omistukseen. Kaupungin katualuetta koskevan MRL 86a § mukaisella kadunpitopäätöksellä tienpitäjän eli Väyläviraston/ ELY-keskuksen kaikki oikeudet ja velvollisuudet kadun osalta lakkaavat. Yleisen lohkomisen myötä katualue rekisteröidään kiinteistörekisteriin kaupungin omistamaksi katualueeksi. Varsinaisia sopimuksia Pirkanmaan ELY-keskuksen ja Tampereen kaupungin välillä ei tarvita.

Osalliset

- Pirkkalan kunta
- Kaupungin eri viranomaiset, toimialat ja liikelaitokset
- Pirkanmaan pelastuslaitos
- Pirkanmaan elinkeino-, liikenne- ja ympäristökeskus (ELY-keskus)
- Väylävirasto
- Pirkanmaan liitto
- Muut ilmoituksensa mukaan.

Tiedottaminen ja yhteystiedot

Aineistojen nähtävillä pidosta tiedotetaan kuulutuksilla, jotka julkaistaan Aamulehdessä, kaupungin virallisella ilmoitustaululla (Tampereen palvelupiste, os. Frenckellinaukio 2 B) ja kaupungin internet-sivuilla osoitteessa:

www.tampere.fi/ilmoitustaulu

Nähtävillä olevaan kaava-aineistoon voi tutustua Tampereen palvelupisteellä, os. Frenckellinaukio 2 B. Aineisto on lisäksi nähtävillä kaavoituksen internetsivuilla osoitteessa:

www.tampere.fi/asekaavat

Mielipiteet, muistutukset ja lausunnot

Tampereen kaupunki, Kirjaamo, PL 487, 33101 Tampere.

Käyntiosoite: Frenckellinaukio 2 B, Tampere.

Sähköpostiosoite: kirjaamo@tampere.fi

Kaavan laatija

Tampereen kaupunki

Kaupunkiympäristön suunnittelu

Asemakaavoitus

Asiaa hoitaa

Toimistoarkkitehti Anna-Kaisa Anttila

Puh. 041 730 4636

etunimi.sukunimi@tampere.fi